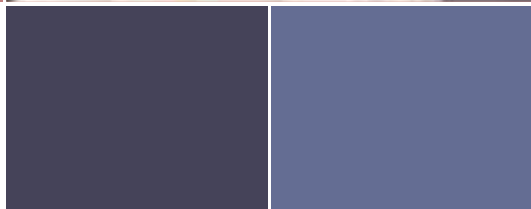
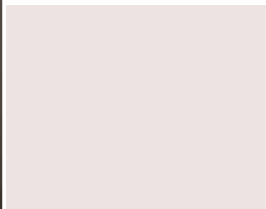
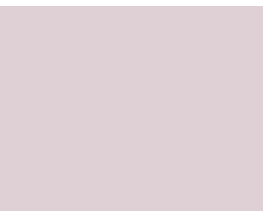
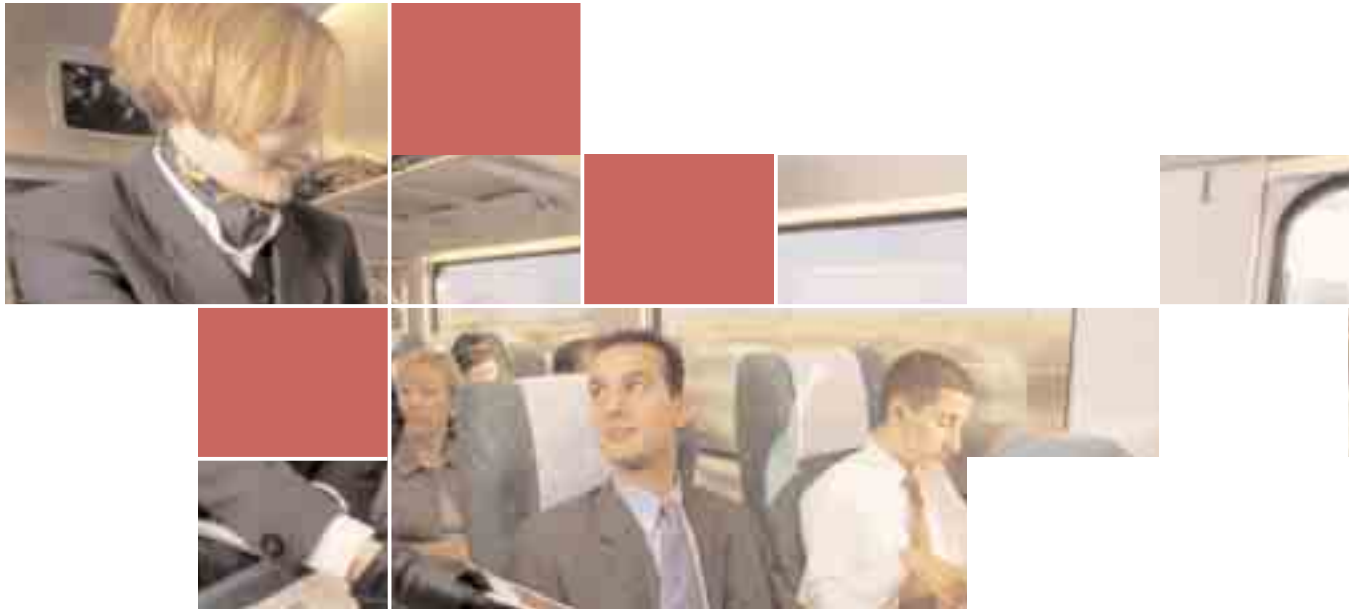


7

Desarrollo del capital intelectual





7.1. | Gestión de personal

7.1.1. Recursos Humanos

En este ámbito, se orientó la estrategia durante el ejercicio 2002, a impulsar el posicionamiento de los distintos estamentos de la empresa ante el nuevo escenario de liberalización del ferrocarril en España, cuya tramitación parlamentaria fue anunciada por el Ministerio de Fomento y se está desarrollando en 2003.

Acuerdos laborales

A lo largo del año se ha desarrollado la negociación del XIV Convenio Colectivo en las distintas mesas de trabajo constituidas con la representación sindical. También en el ámbito laboral, el 29 de noviembre se firmó el Acuerdo de Superación de la Moratoria de 9 de marzo de 1993, que permite la aplicación, en todo su alcance y de manera consensuada, del Reglamento General de Circulación, ampliándolo al personal susceptible de realizar tareas auxiliares de la circulación.

El 25 de julio, se firmó con los Sindicatos el Acuerdo sobre la Norma Reguladora del Colectivo de Intervención en Ruta de la UN de Grandes Líneas, en el que se recogen las funciones, jornada y sistema retributivo del personal de esa categoría.

ERE: 1052 adhesiones

Finalmente, y por lo que respecta al expediente de regulación de empleo –ERE-, aprobado para el período

2001-02, durante el último ejercicio ha supuesto la extinción de los contratos de trabajo de 1052 trabajadores, de los cuales 901 se adhirieron a la modalidad de prejubilación y 151 a la de baja incentivada. En el bienio, las cifras totales fueron de 1.619 prejubilaciones y 252 bajas incentivadas.

El programa se pudo realizar por los incrementos de productividad generados a través de determinados proyectos implantados a lo largo del año: incremento en el grado de aplicación del proyecto de Maquinista Único; intervención de Cercanías y aplicación de funciones a determinadas categorías profesionales (Interventores de Grandes Líneas y Ayudantes Ferroviarios).

7.1.2. Personal Directivo y Técnico

A lo largo de 2002 el colectivo de Personal de Estructura ha experimentado un ligero descenso, al pasar de 2.265 personas en diciembre de 2001, a 2.218 en el mismo mes del pasado año. Además, y teniendo en cuenta las bajas producidas el 1 de enero de 2003, motivadas por la finalización del Expediente de Regulación de Empleo (E.R.E.), las existencias de este colectivo se sitúan, en el primer día del año 2003, en 2.179 personas.

El Expediente de Regulación de Empleo 2001-2002 ha representado, entre el Personal de Estructura, un total de 214 prejubilaciones y 14 bajas incentivadas,

a las que habría que añadir 10 suspensiones temporales de la relación laboral (Circular 7/94).

Además, y como se viene realizando desde 2001, a través de concursos se ha ofertado un importante número de puestos Técnicos, haciendo extensiva dicha convocatoria a Mandos Intermedios y Cuadros, abriéndose, de esta forma, unas razonables expectativas de promoción para este colectivo.

Contratación y acciones retributivas:

En el capítulo de contratación externa, y como consecuencia de las Ofertas Públicas de Empleo del año 2001, se han incorporado 53 personas a la Estructura de Apoyo en el año 2002. En tal sentido se desarrollaron tres convocatorias de ingreso en Renfe de Titulados Superiores, previa autorización por el Ministerio de Administraciones Públicas de las pertinentes plazas.

A estos nuevos trabajadores se les ha impartido un plan básico de formación ferroviaria y han sido objeto de un plan de acogida de carácter institucional. Asimismo está previsto realizar un plan de seguimiento individual, tanto en el período de prueba como en una fase posterior, principalmente en las áreas formativas y de desarrollo profesional.

Dentro del proceso de adecuación al nuevo modelo ferroviario, en septiembre de 2002 se adquirió el compromiso de que antes de finalizar el primer trimestre de 2003, todas las estructuras organizativas de las Unidades de Negocio deberían pasar para su análisis por el Comité de Dirección. La reducción del número de puestos de Estructura representa un objetivo prioritario para la aprobación de las nuevas estructuras.

7.2. | Dirección por Objetivos

Aplicaciones de gestión

Por lo que se refiere al desarrollo e implantación de aplicaciones de gestión, la aplicación informática para la Gestión de Objetivos (GO) continuó su expansión, confirmándose como un instrumento valioso para gestionar la información de los objetivos individuales. En este ejercicio, GO se ha utilizado para gestionar los objetivos de la totalidad del personal de estructura y del 96 por ciento de los Mandos Intermedios (3.666 personas). De acuerdo con este elevado nivel de utilización, se ha desarrollado una nueva ayuda GO on-line, que permite una navegación más amigable por sus menús.

En el primer trimestre de 2002 se establecieron los Objetivos y Acciones Estratégicas de Renfe, sus Unidades de Negocio y Órganos Corporativos, bajo el esquema del Sistema DPO&AE, el cual contempla, además de objetivos económicos, indicadores del cumplimiento de la 'proposición de valor al cliente' específica de cada negocio, y de la gestión de los procesos clave coherentes con la misma, así como el desarrollo de los sistemas, las competencias y las tecnologías necesarias para el cumplimiento de los demás objetivos.

En la línea de apoyo a los Directores Gerentes en la gestión estratégica de sus negocios, tal como estaba previsto, se continuó con los proyectos de desarrollo del Cuadro de Mando Integral (CMI) de las Unidades de Negocio, habiéndose completado los CMI de Circulación y de Regionales, y encontrándose en fase de refinamiento el mapa estratégico de Alta Velocidad.

En esta misma línea, se ha realizado una evaluación técnica de las principales aplicaciones informáticas existentes en el mercado que dan soporte al Cuadro de Mando Integral, las cuales facilitan el seguimiento en tiempo real de los objetivos estratégicos y sus indicadores, así como el diseño y visualización de los mapas estratégicos.

Como elemento fundamental del apoyo a la gestión de los negocios se han realizado unas jornadas de alto nivel sobre implantación de la estrategia, dirigidas a los Comités de Dirección de aquellas Unidades de Negocio en que se están implantando proyectos de CMI. Asimismo, se realizaron jornadas sobre Gestión Estratégica del Desempeño.

Por último, se ha prestado una importante colaboración en la organización del 4º Congreso Mundial de

Alta Velocidad "Eurailspeed 2002", que se celebró en Madrid entre el 23 y 25 de octubre en el Palacio Municipal de Congresos. El Congreso contó con la

participación de 1.700 personas de 40 países, con 5.000 visitantes en la exposición comercial (80 expositores) y 130.000 en la exposición de trenes.

7.3. Formación

Se ha avanzado en la consolidación de los cursos virtuales, ya que un seis por ciento de los impartidos se ha realizado a través del Centro de Formación Virtual, que cuenta con 5.000 alumnos. También se ha impartido formación a empresas externas –2.669 participantes–, para contratas, agencias de viaje, regimiento de ferrocarriles, cursos homologados por el Inem, etc..

Se han desarrollado distintos planes de formación sobre temas como instalaciones de seguridad y electrificación, medidas en subestaciones, calidad en la certificación de procedimientos de elaboración de inventario patrimonial; reconversión de personal; de integración y motivación, adaptación a las funciones del intervector, etc..

Durante el ejercicio 2002 se impartieron 789.826 horas de formación, a 46.215 asistentes a cursos. En total, 19.132 trabajadores recibieron algún tipo de formación.

Se realizaron planes de selección y formación de maquinistas de Grandes Líneas para la línea Madrid-Zaragoza- Lleida; formación para maquinistas de Regionales para la línea Madrid-Huesca, y para los maquinistas de los talgos 200 de Madrid-Sevilla, en Grandes Líneas.

Se desarrollaron igualmente cursos de formación de formadores, de protección civil, reciclajes, jornadas de sensibilización, acciones de choque, etc..

7.4. Comunicación Interna

Seguridad en la circulación

En el marco de las acciones preventivas para la mejora de la seguridad en la circulación, se aplicaron medidas complementarias al Plan Anual de Seguridad 2002, que inciden especialmente en la prevención del fallo humano. El Comité de Dirección decidió desarrollar determinados puntos de esas medidas, entre ellas, la realización de un Plan de Comunicación y Sensibilización para activar la cultura de responsabilidad en la seguridad, dirigido especialmente a los trabajadores relacionados con la circulación de los trenes.

Este plan se completó con la realización de un estudio sobre percepción de la seguridad en la circulación, que se realizó entre más de 600 trabajadores de las Unidades de Negocio directamente implicadas; y con programas de reciclaje específicos para el personal de conducción, potenciando el uso del simulador como elemento básico para resaltar las actuaciones, ante posibles situaciones degradadas de circulación.

En este mismo contexto, se suscribió un contrato con una empresa consultora para la implantación y desarrollo de un programa de intervención en situaciones críticas, dirigido a la atención psicológica de las personas afectadas por accidentes y siniestros relacionados con el ferrocarril.

Interesa, la página de Renfe en intranet

El Comité de Dirección aprobó, el 22 de marzo, el desarrollo del proyecto de nuevo portal corporativo de intranet en Renfe, denominado Interesa, como acceso universal a los contenidos corporativos y de las Unidades de Negocio. Para ello, el área de comunicación interna ha trabajado conjuntamente con la externa, y con Servicios Informáticos, para elaborar un Plan Director de Contenidos y Aplicaciones, a través del cual se pueda proceder a la implantación del Portal. En Interesa se han desarrollado nuevos productos en la Red, sobre temas relacionados con la gestión, o con los aspectos tecnológicos.

Para Automovilistas Automovilistas.

Antes de hacer 500 Km. Auto-piénselo.



Ocho horas de volante
no son la mejor forma de
empezar un viaje.
Enfrentarse con la lluvia,
el sol, la niebla.
Seguir a vehículos lentos.
Parar cuando se lo pidan
sus hijos, por averías inoportunas,
conductores imprudentes.
Auto-piénselo.

Aproveche los Auto-descuentos.



Autodescuentos

Billetes por coche:	Descuento:
Por 2 billetes	20%
Por 4 billetes	40%
Por 5 o más billetes	60%

Por trayectos sucesivos o de ida y vuelta hasta el 70%.

En los Días Azules (más de 300 al año) Auto-Expreso le ofrece descuentos especiales. Observe que cuantas más personas viajan juntas, menos les cuesta llevar su coche. Y descuentos sobre descuentos con billetes de ida y vuelta o para trayectos dobles, por ejemplo, Bilbao-Madrid-Madrid-Málaga.

Sea usted Auto-práctico.



Viaje en tren.
Ahórrase ocho horas de tensión.
Perdilleve su coche en Auto-Expreso. Si viaja de día, puede leer tranquilamente. Tomar una copa. Estirar las piernas. Jugar con sus hijos. De noche viaje en coche-cama. O en confortables literas. Así se gana un día. Y se llega en plena forma.
Sea Auto-práctico.



Sea Automovilista en todos sus viajes.

Auto-Expreso puede llevar su coche a todas las terminales marcadas en el mapa. En su mismo tren. O unos días antes o después. Sea Automovilista desde su próximo viaje.

Pida sus billetes o mayor información en Renfe o en su Agencia de Viajes.



AUTO-EXPRESO

Un servicio del tren para Automovilistas.